

**MODELAGE D'UN VISAGE EN PATE POLYMERE**

Ce tuto est le fruit de divers apprentissage et de mon expérience personnelle, amusez-vous !

*Tuto pour réaliser un corps de personnage articulé au fil chenille [ICI](#)*



- matériel utilisé :
- pâte polymère couleur chair (Fimo)
  - pinceaux en mousse et outils d'embossage
  - perles nacrées rondes
  - carreau de faïence



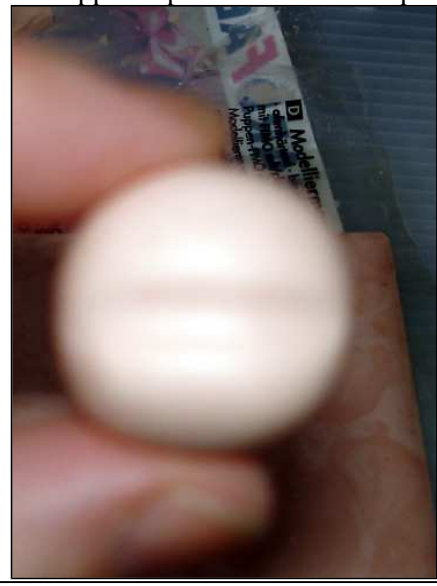
Etape 1 : Formez une boule de pâte du diamètre que vous voulez obtenir pour le tour de tête

**Astuce** : habituellement je commence par former une boule de papier alu légèrement plus petite que le diamètre de la tête que je veux obtenir, je vous conseille d'en faire autant pour éviter que la pâte ne se déforme trop pendant le travail ^-^

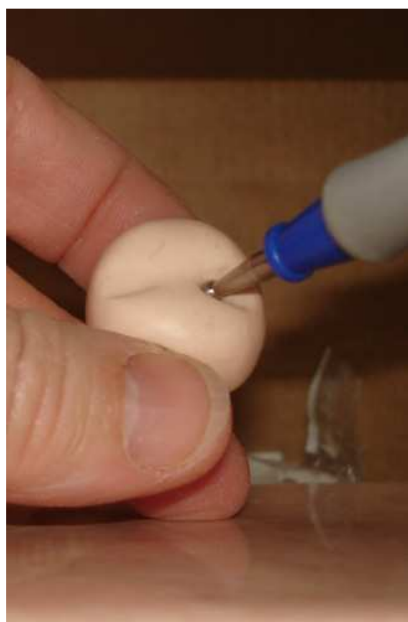
Etape 2 : aux 2/3 de la hauteur faites une trace avec un manche de pinceau



Vous devez obtenir un petit creux comme sur la photo (désolée pour le flou, pas facile de tenir les outils et l'appareil photo en même temps :-)) !)



Etape 3 : avec un outil à embosser marquer la place des yeux (je tiens la future tête à l'envers, la partie bombée la plus importante qu'on voit vers le bas de la photo formera en fait le front du personnage)



J'ai choisi d'utiliser des perles blanches nacrées pour former les yeux, c'est ce que je faisais lorsque j'ai commencé le modelage de personnages après avoir raté plusieurs fois les yeux ! (A présent je fais les yeux soit en résine soit en Fimo)  
 En enfonçant les perles veiller à ne pas trop déformer l'arcade sourcillière ;-)  
 Les petits morceaux de pâte qu'on aperçoit sur la photo vont servir à rajouter le nez, les joues, les oreilles

Etape 4 : les rajouts : nez /joues/bouche



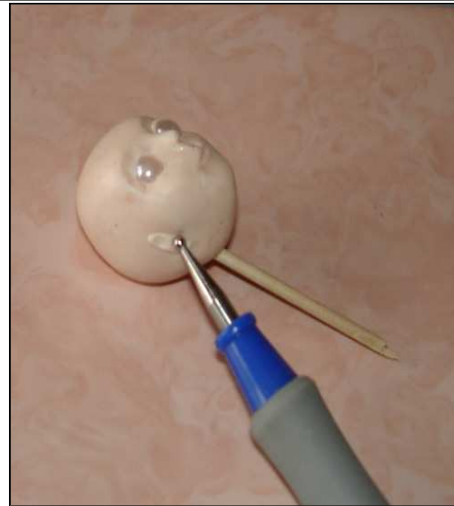
Former une petite boule pour former le nez, la pincer entre les doigts d'un côté pour obtenir un petit cône et placer ce cône entre les deux yeux côté arrondi ver le bas  
 Lisser avec un pinceau mousse ou autre outil de modelage jusqu'à ce qu'on ne voie plus la trace du rajout, donner une forme soit avec les doigts soit à l'aide de l'outil de modelage,  
 Marquer légèrement les narines avec un pique-olive

Pour la bouche, faire une toute petite boule de pâte l'aplatir très légèrement et la poser à quelques millimètres sous le nez puis à l'aide d'un pique olive ou d'une épingle tracer l'ouverture de la bouche (attention la lèvre supérieure doit être plus importante que la lèvre inférieure)  
 Pour les joues former deux petites boules de pâte et les aplatir un peu, les poser sur chaque joue et lisser soigneusement jusqu'à ce qu'on ne voie plus la trace des rajouts

Etape 5 : les finitions avant cuisson



Lisser les joues, si on veut une forme plutôt enfantine les laisser assez bombées, si on veut une forme plutôt adulte les modeler comme sur la photo, donner une petite forme au menton, au besoin si la bouche semble trop épaisse ou qu'elle est déformée la retravailler avec un outil de modelage (je privilégie pour cela le pinceau mousse)



Prendre deux autres petites boules de pâte et former deux petits "haricots" pour former les oreilles, les poser (attention à l'emplacement, ne les mettez pas trop en avant ni trop haut, regardez dans une glace où sur votre entourage comment sont placées les oreilles ;-)...)

Avec un outil à embosser ou un outil se terminant par une boule former les creux des oreilles sans trop enfoncer

On va former également les paupières supérieures avec deux tout petits "haricots" de pâte qu'on va placer sur le haut de l'oeil

Ensuite terminer de lisser pour donner la forme finale du visage

**Astuce** : pour donner un air souriant à votre tête inutile de lui étirer la bouche de chaque côté ! Utiliser un outil à embosser (qu'on nomme également mirette) et marquer en remontant vers le haut les commissures des lèvres de façon plus ou moins prononcée selon l'effet qu'on peut obtenir

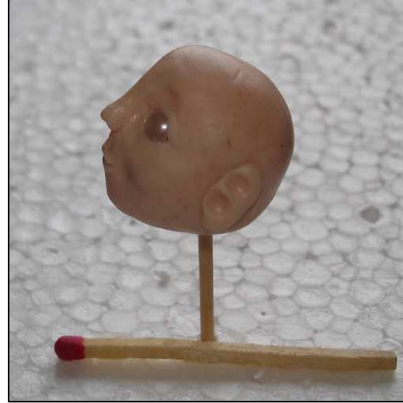


Voici le résultat que j'ai obtenu et qui est encore très imparfait comme vous pouvez le constater !

> j'ai remodelé le nez car celui que j'avais mis en premier était trop petit et il est légèrement de travers vers le bas

- > je vais avoir également à refaire les oreilles qui sont vraiment minuscules
- > cette tête a un oeil plus haut que l'autre, ce n'est pas très harmonieux
- > il faut reprendre le modelé de la joue (à droite de la photo) qui ne va pas avec le modelé de la joue à gauche

*L'impatience est l'ennemie du miniaturiste amateur ! Il faut "cent fois sur le métier remettre son ouvrage" et comme pour l'entraînement musical ou sportif : répéter, répéter et encore répéter si on veut améliorer son travail ^-^*



Les photos sont un peu sombres mais voilà ce que cela donne après un peu de chirurgie esthétique... Et ne j'en suis pas encore tout à fait satisfaite mais nul n'étant parfait... ce visage restera tel quel, ensuite le maquillage et la pose des cheveux (voir le tuto [personnage articulé](#)) lui donneront son caractère final. Je suis loin d'être une "pro" de la réalisation de personnages mais si mes tutos peuvent aider les débutantes ce sera déjà quelque chose ;-)

Version imprimable >>>>>



[Retour au sommaire](#)

